

Standardní operační postup (SOP)

ČNRDD/M05/verze04

EXPORT DAT DO BMDW

1. Cíl

ČNRDD je napojen na celosvětovou databázi organizovanou BMDW s centrem v holandském Leidenu. Jedenkrát měsíčně, vždy do dvacátého daného měsíce, jsou data ČNRDD transportována elektronickou poštou do této databáze. BMDW umožňuje aktualizovaný soubor zasílat kdykoliv i opakovaně. Soubor je posílán zakódovaný pomocí speciálního programu PGP. Program a potřebné šifrovací/dešifrovací klíče poskytuje BMDW.

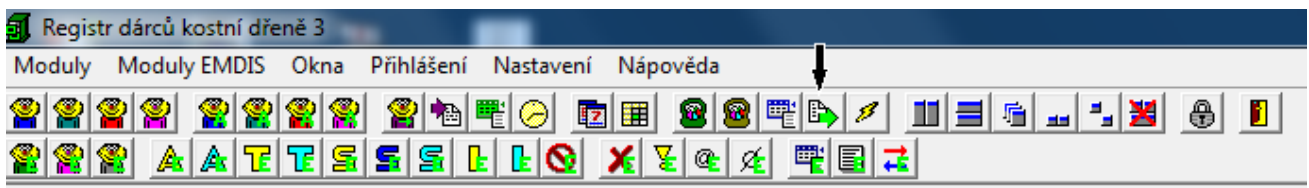
2. Zkratky

ČNRDD	- Český národní registr dárců dřeně
BMDW	- Bone Marrow Donor Worldwide
RDKD	- Registr dárců kostní dřeně
PGP	- Pretty Good Privacy

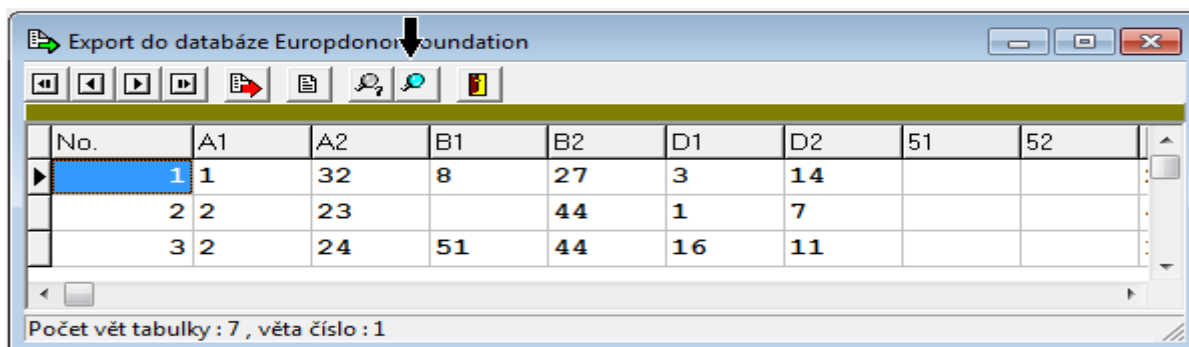
3. Postup

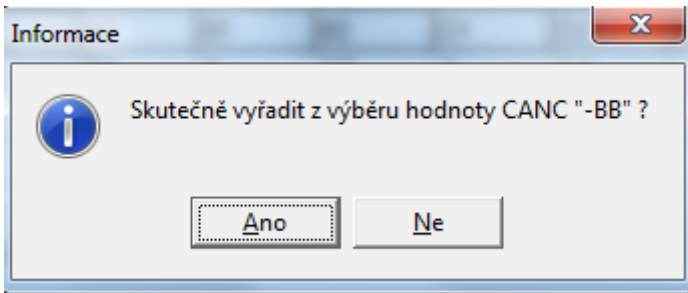
Program RDKD vytvoří automaticky formát dat dle požadavků BMDW. Následně se zakóduje pomocí Pretty Good Privacy (PGP) programu a v této podobě je odeslán e-mailem do BMDW.

1. Výběr všech dárců, ikona exportu do Leidenu

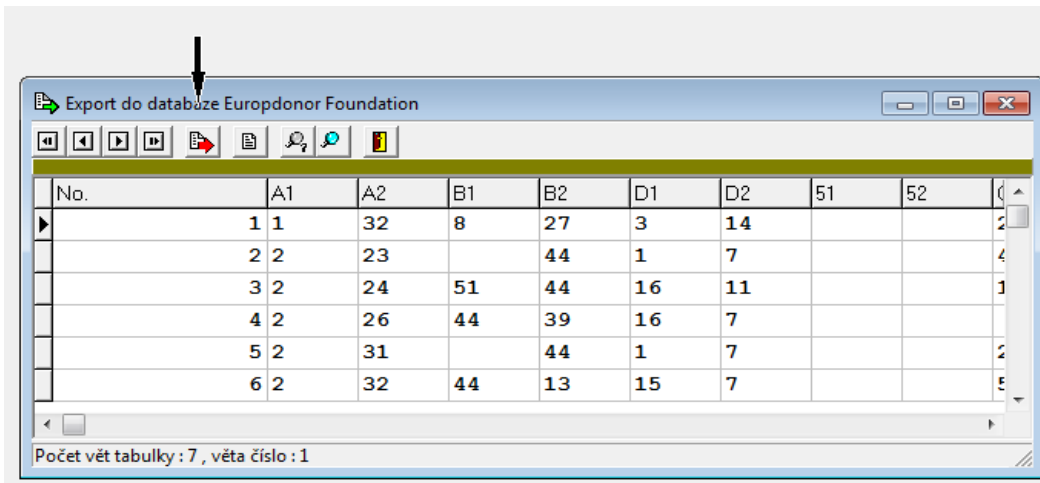


2. Úprava výběru o speciální hodnoty (vyřazení odebraných dárců CANC „-BB“)





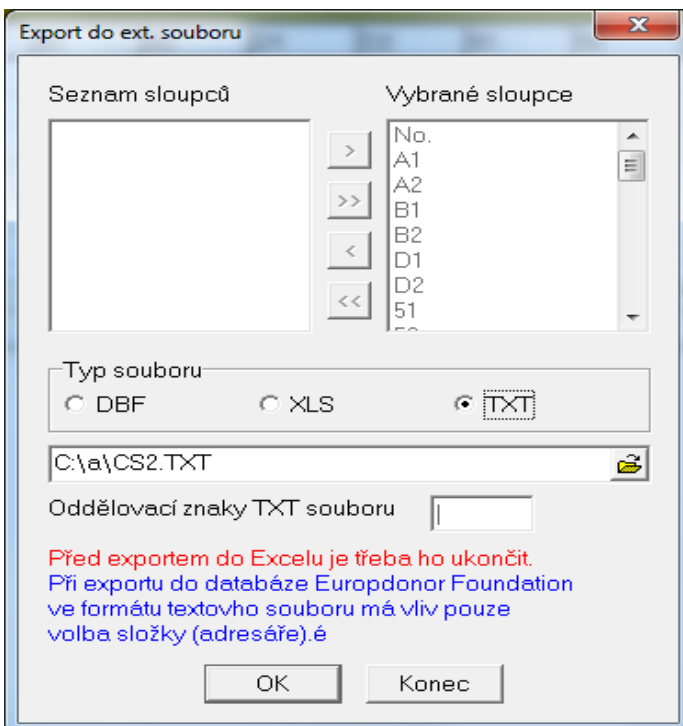
3. Export dat do externího souboru, vybrat formát TXT.

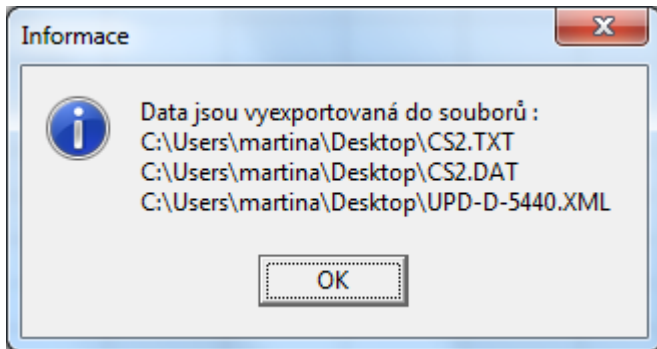


Export do databáze Europdonor Foundation

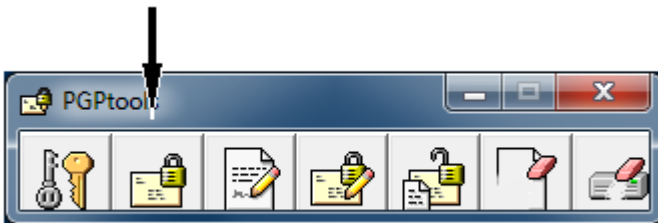
No.	A1	A2	B1	B2	D1	D2	51	52
1	1	32	8	27	3	14		
2	2	23		44	1	7		
3	2	24	51	44	16	11		
4	2	26	44	39	16	7		
5	2	31		44	1	7		
6	2	32	44	13	15	7		

Počet vět tabulky : 7 , věta číslo : 1

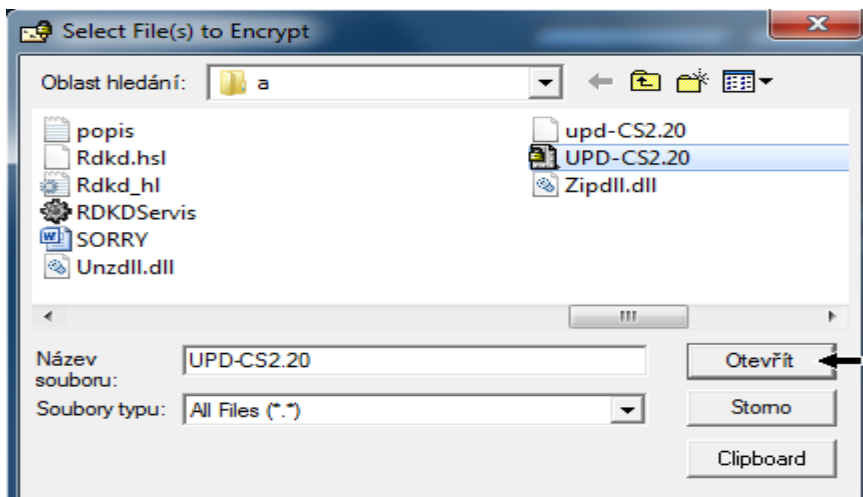




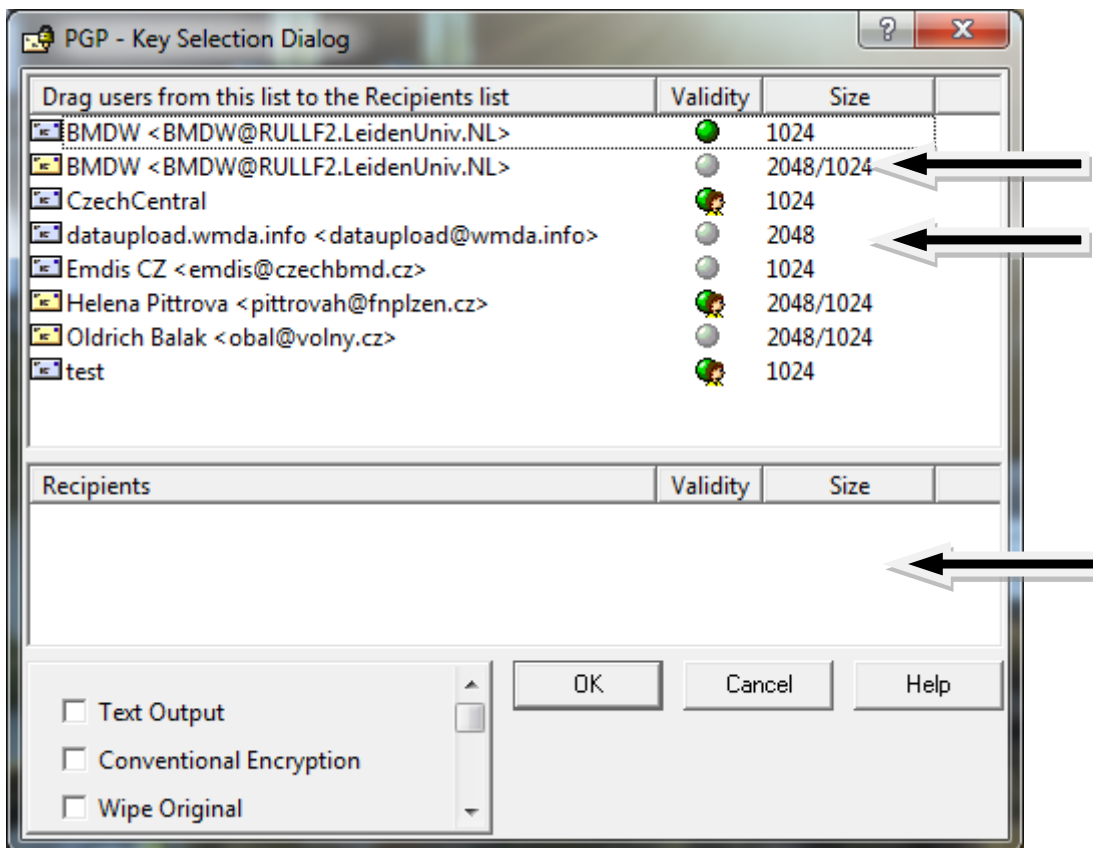
4. Přejmenování souboru CS2.DAT na UPD-CS2.20 v Total Commander či Unreal Commander či Průzkumníku.
5. Zakódování programem PGP (PGPtools (ikona na ploše), příkaz „encrypt“)



6. Výběr souboru UPD-CS2.20



7. Přetáhnout myší nabízenou adresu. V případě souboru UPD-CS2.20 přetáhnout adresu BMDW @RULLF2.LeidenUniv.NL do tabulky recipients. V případě souboru UPD-D-5440.XML přetáhnout adresu dataupload.wmda.info do tabulky recipients. BMDW aktuálně akceptuje první variantu souboru a daného klíče. XML formát včetně nového klíče bude implementován dle instrukcí BMDW.



8. OK – vznikl UPD-CS2.20.pgp
9. Vzniklý soubor UPD-CS2.pgp odeslat na e-mail: BMDWDATA@Europdonor.NL

4. Kontrola správnosti dat

Po aktualizaci souboru v BMDW dostává ČNRDD hlášení o počtu přijatých dárců, respektive hlášení o nalezených chybách při převodu dat.

5. Reference

BMDW File Format – program PGP a popis přepisu dat do BMDW na www.bmdw.org
 BMDW_winpgp.asc, New BMDW public key – aktuální kódovací klíče k programu PGP na
 Síť/LIVEREG/registr/HOO registr/BMDW
 Pretty Good Privacy (PGP) (<https://www.openpgp.org/>,
<https://collaboration.wmda.info/display/BMDWPUB/Data+Submission-DOT20+format>)

6. Zodpovědné osoby

Za správnost, ukládání dat a transport do BMDW odpovídá operátor registru se středně pokročilými znalostmi obsluhy Windows, Total Commander či Unreal Commander, programu RDKD a PGP.

ZMĚNY/REVIZE:

datum:	revidoval/schválil:	podpis:	revize/změna*:
1.1.2009	Pittrová/HP		Implementace SOP
1.1.2010	Pittrová/HP		Výroční revize, beze změn.
1.1.2011	Pittrová/HP		Výroční revize, beze změn.
1.1.2012	Pittrová/HP		Změny SOP s ohledem na změnu uložení dat na servery ZČÚ, vznik verze 02. Výroční revize.
1.1.2013	Pittrová/HP		Výroční revize, beze změn.
1.1.2014	Pittrová/HP		Výroční revize, beze změn.
1.1.2015	Pittrová/HP		Úprava SOP podle update programu RDKD. Vznik verze 03. Výroční revize
1.1.2016	Fořtová/Houdová		Výroční revize, beze změn.
20.1.2018	Fořtová/Houdová		Úprava SOP dle update BMDW, vznik verze 04. Výroční revize.

* silně vyznačeny pravidelné roční revize