

## Standardní operační postup (SOP)

### ČNRDD/M05/verze 05

## EXPORT DAT DO BMDW

### 1. Cíl

ČNRDD je napojen na celosvětovou databázi organizovanou BMDW (dříve Europdonor Foundation), resp. WMDA, s centrem v holandském Leidenu. Jedenkrát měsíčně jsou data ČNRDD transportována elektronickou poštou do této databáze. WMDA umožňuje aktualizovaný soubor zasílat kdykoliv i opakovaně. Soubor je posílán zakódovaný pomocí protokolu OpenPGP. Potřebné šifrovací/dešifrovací klíče poskytuje WMDA/BMDW.

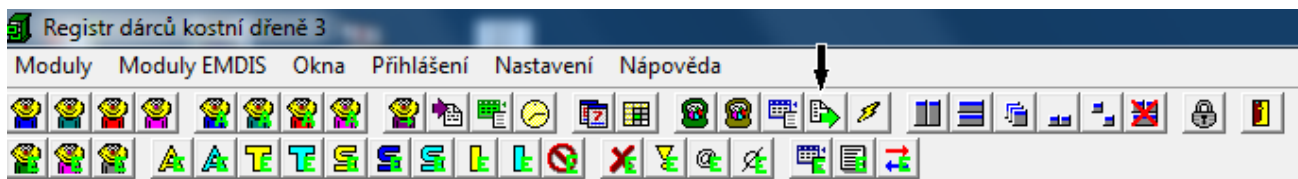
### 2. Zkratky

ČNRDD	- Český národní registr dárců dřeně
BMDW	- Bone Marrow Donor Worldwide
RDKD	- Registr dárců kostní dřeně
PGP	- Pretty Good Privacy
WMDA	- World Marrow Donor Association

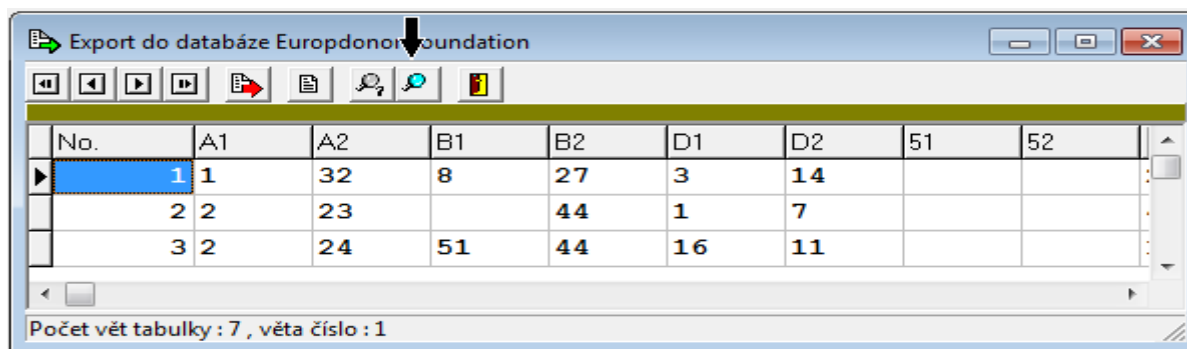
### 3. Postup

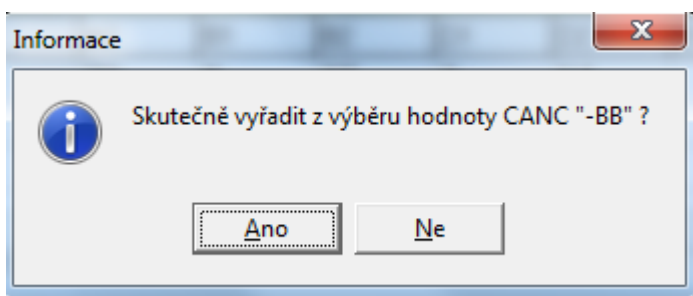
Program RDKD vytvoří automaticky formát dat dle požadavků WMDA/BMDW. Následně se zakóduje pomocí aplikace Kleopatra (PGP Certificate Manager) a v této podobě je pod přihlášením registru uploadován na stránky WMDA/BMDW.

1. Výběr všech dárců, ikona exportu do BMDW

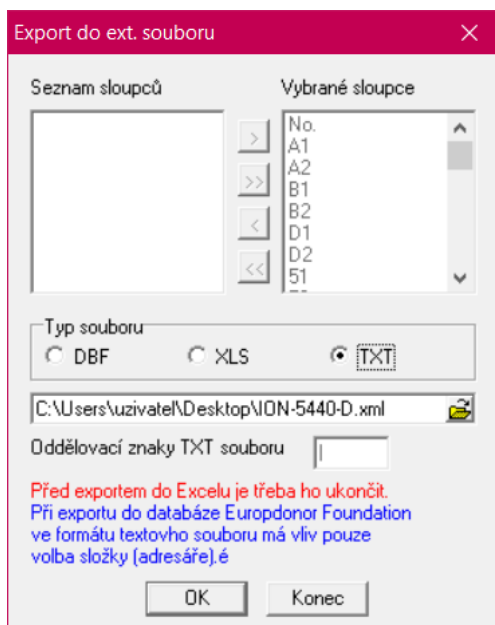
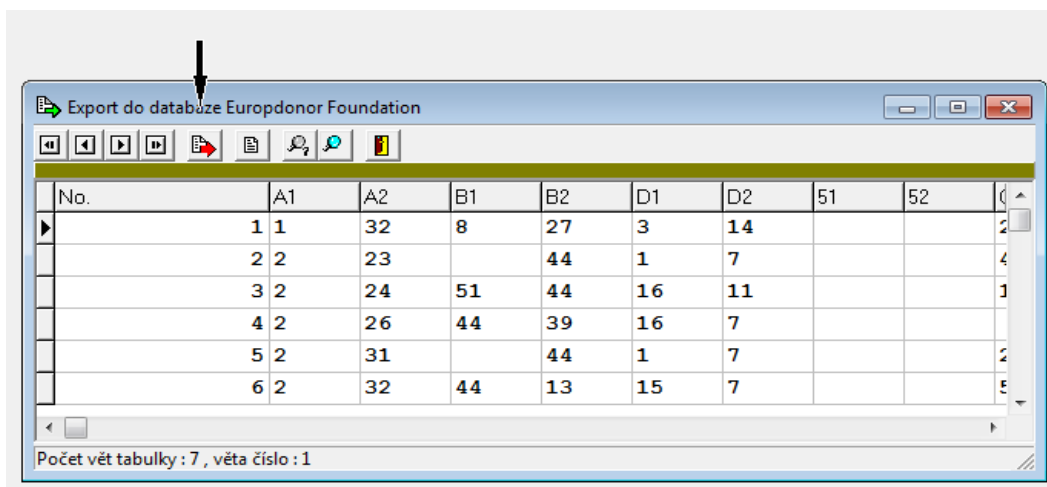


2. Úprava výběru o speciální hodnoty (vyřazení odebraných dárců CANC „-BB“)

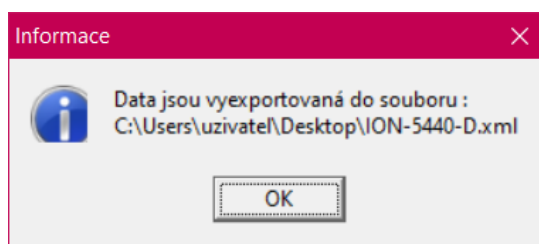




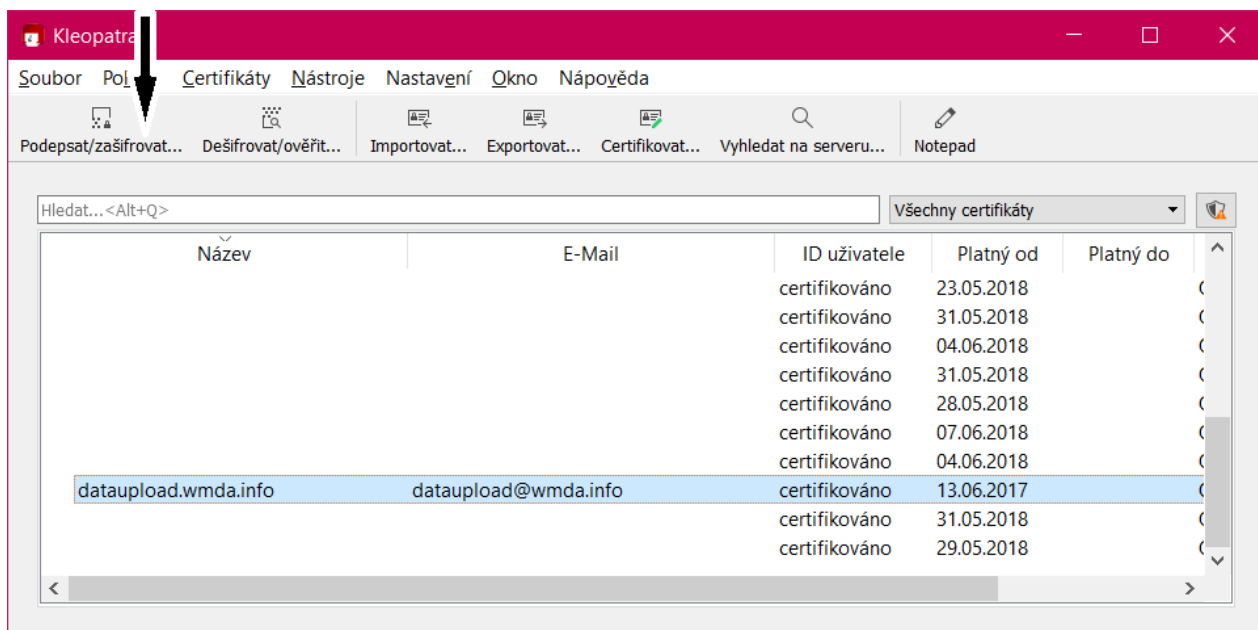
### 3. Export dat do externího souboru, vybrat formát TXT



Po správně provedeném exportu se zobrazí informace o uložení externího souboru na plochu:



- XML soubor je WMDA šifrovacím klíčem dataupload.wmda.info zakódován programem Kleopatra (ikona na ploše, příkaz „encrypt“) a uložen na plochu jako ION-5440-D.xml.gpg



- Uložený soubor se nahrává se na dataupload.wmda.info, kde se uživatel přihlásí pod svým účtem přiřazeným k registru ČNRDD.
- V rozhraní WMDA se zvolí workspace ION5440, dále funkce NEW → UPLOAD a vybere pro nahrání soubor ION-5440-D.xml.gpg.

#### 4. Kontrola správnosti dat

Po aktualizaci souboru ve WMDA dostává ČNRDD e-mailem hlášení o zpracování uploadovaného souboru a také hlášení o nalezených chybách při převodu dat, resp. informace, zda byl soubor bez chyb nahrán.

#### 5. Reference

Postup uploadování dat a požadavky na XML soubor pro nahrání dat dárců do databáze WMDA/BMDW, včetně přístupu k aktuálnímu kódovacímu klíči (dataupload.wmda.info) a dostupným šifrovacím aplikacím (Kleopatra) je uveden na:

<https://share.wmda.info/display/BMDWPUB/Upload+Data+-+Data+Schemes>.

Aktuální kódovací klíč k šifrování též umístěn na na Síť/LIVEREG/registr/HOO registr/BMDW.

Kleopatra: <https://www.openpgp.org/software/kleopatra/>

#### 6. Zodpovědné osoby

Za správnost, ukládání dat a transport do WMDA/BMDW odpovídá operátor registru se středně pokročilými znalostmi obsluhy Windows, programu RDKD a Kleopatry.

**ZMĚNY/REVIZE:**

<b>datum:</b>	<b>revidoval/schválil:</b>	<b>podpis:</b>	<b>revize/změna*:</b>
1.1.2009	Pittrová/HP		Implementace SOP
1.1.2010	Pittrová/HP		<b>Výroční revize, beze změn.</b>
1.1.2011	Pittrová/HP		<b>Výroční revize, beze změn.</b>
1.1.2012	Pittrová/HP		Změny SOP s ohledem na změnu uložení dat na servery ZČÚ, vznik verze 02. <b>Výroční revize.</b>
1.1.2013	Pittrová/HP		<b>Výroční revize, beze změn.</b>
1.1.2014	Pittrová/HP		<b>Výroční revize, beze změn.</b>
1.1.2015	Pittrová/HP		Úprava SOP podle update programu RDKD. Vznik verze 03. <b>Výroční revize</b>
1.1.2016	Fořtová/Houdová		<b>Výroční revize, beze změn.</b>
20.1.2018	Fořtová/Houdová		Úprava SOP dle update BMDW, vznik verze 04. <b>Výroční revize.</b>
21.1.2020	Količová/Houdová		<b>Výroční revize, compliance se st.WMDA 2020.</b>
15.1.2021	Količová/Houdová		Úprava SOP s ohledem na změnu postupu šifrování, vznik verze 05.

\* silně vyznačeny pravidelné roční revize